

맘껏 놀고 함께 배우는 행복한 우리

2025학년도

시화나래유치원
SIHWANARAE PRESCHOOL

학교안전계획



2025. 2.

시화나래유치원

I . 학교안전계획 개요	
1. 학교안전계획의 수립근거	
2. 학교안전계획의 목표	
3. 학교안전계획의 수립절차	
II . 학교현황	
1. 유아 및 교직원 현황	
2. 안전약자(요보호유아)현황	
3. 학교(지형)현황	
III . 학교안전조직	
1. 안전 추진 조직도 및 업무분장(평상시)	
2. 안전 추진 조직도 및 업무분장(비상시)	
3. 응급구조체계 조직	
4. 학교 식중독 교내대책반의 구성 및 운용	
5. 학교 안전 관련 비상연락체계	
6. 비상시 학교안전사고 대응절차	
IV . 학교안전현황	
1. 학교안전사고 분석결과	
2. 학교안전 실태조사 분석결과	
3. 조치계획	
V . 전년도 추진실적	
1. 전년도 학교안전계획 추진실적	
2. 전년도 학교안전교육 추진실적	
3. 유아 및 교직원 심폐소생술 교육실적	
4. 안전영역별·교육과정영역별 학생안전교육 이수실적	
5. 재난대비훈련 실적	
VI . 학교안전교육 및 예방활동계획	
1. 학사일정별 안전관리 연간계획	
2. 학교안전교육 연간계획	
3. 교직원 대상 안전교육	
4. 유아 및 교직원 심폐소생술	
5. 재난대비 훈련 연간계획	

학교안전계획 개요

1. 학교안전계획의 수립근거

- 가. 재난 및 안전관리 기본법 제23조(세부집행계획 수립), 동법 시행령 제28조
- 나. 학교안전사고예방 및 보상에 관한 법률 제4조(학교안전사고 예방계획의 수립·시행)
같은 법 시행령 제5조(지역계획 수립), 제6조(학교계획 수립), 제7조(평가)
- 다. 경기도교육청 교육안전기본조례 제7조(교육안전종합계획의 수립), 제8조(교육안전 시행 계획의 수립), 제9조(안전 교육의 실시)
- 라. 교육부 국가안전관리 집행계획, 학교안전사고예방 기본계획
- 마. 경기도교육청 학교안전관리 종합계획

2. 학교안전계획의 목표

- 가. 유치원에서의 체계적인 안전교육으로 안전에 대한 올바른 지식과 태도를 확립한다.
- 나. 각종 안전사고에 대한 예방 지도 및 교육으로 유아 안전사고를 최소화한다.
- 다. 유아 및 교직원의 위기대처 능력을 키우고 안전한 생활을 습관화한다.
- 라. 안전한 환경에서 유아가 성장할 수 있도록 유치원 안전망을 구축한다.

3. 학교안전계획의 수립절차

학교장은 「학교안전사고 예방 및 보상에 관한 법률」 제4조 제6항에 따라 학교안전사고 예방을 위한 학교안전계획을 학교운영위원회의 심의(자문)를 거쳐 수립·시행

학교현황

1. 유아 및 교직원현황

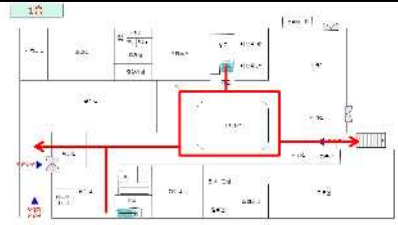
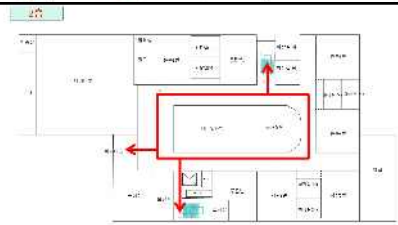
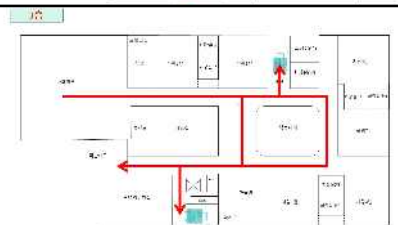

유아(명)	만3세	만4세	만5세	합계
	54	66	70	190

교직원(명)	교원	행정직원	합계
	29	4	33

2. 안전약자(요보호유아)현황

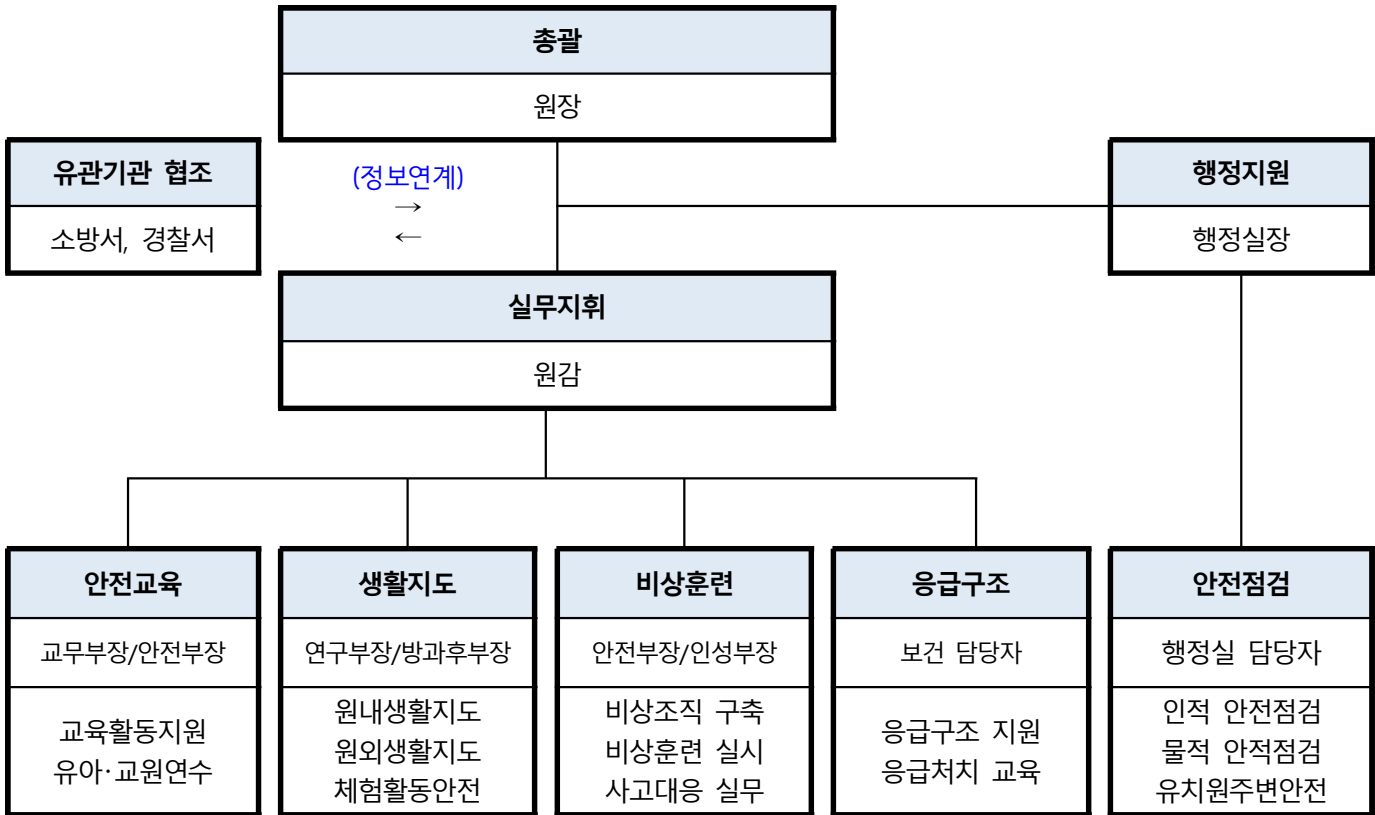
대상	인원	조력자	비고
특수 유아	7	특수교사, 특수지도사, 사회복지무원	

3. 학교(지형)현황

학교 지형명	지형 사진
비상대피도 안내(1층)	
비상대피도 안내(2층)	
비상대피도 안내(3층)	
유치원 지형	

학교안전조직

가. 학교안전추진 조직도

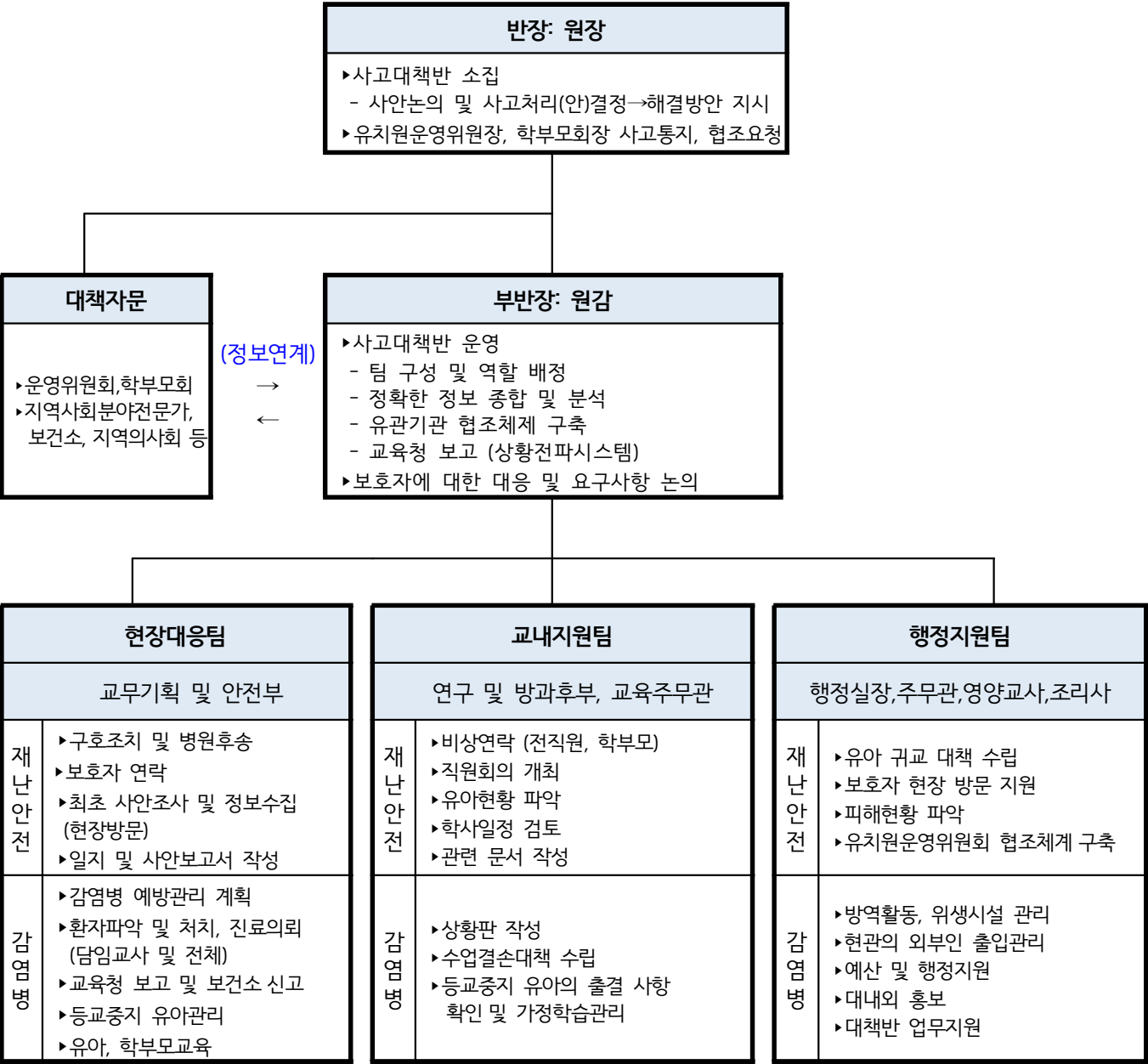


안전교육	<ul style="list-style-type: none"> ◦ 생활안전, 교통안전, 폭력 및 신변안전(성폭력), 재난안전 등 7대 안전교육 실시 ◦ 상황이 발생하기 이전 예방 차원의 각종 안전교육을 실시 ◦ 매일 자투리 시간을 활용하여 나·침·반 5분 안전교육 실시
생활지도	<ul style="list-style-type: none"> ◦ 등·하원 교통안전 및 유아 생활안전교육 등을 통하여 안전사고 예방에 초점을 두고 실시 ◦ 유치원 폭력 등 유아 상호 간의 안전상의 문제가 발생하지 않도록 실시
안전점검	<ul style="list-style-type: none"> ◦ 유치원안전 자가점검표를 통하여 유치원의 전반적인 상황 파악 ◦ 유치원시설 관리, 기타 기자재 관련 과목 중심의 안전점검 ◦ 유치원시설 및 기타 기자재 사용 과목 중 위험요소 파악 안전사고 예방 조치
비상훈련	<ul style="list-style-type: none"> ◦ 재난대비 연간계획에 의거 실시
응급구조	<ul style="list-style-type: none"> ◦ 응급 구조체계에 따라 실시

안전교육	<ul style="list-style-type: none"> ◦ 생활안전, 교통안전, 폭력 및 신변안전(성폭력), 재난안전 등 7대 안전교육 실시 ◦ 상황이 발생하기 이전 예방 차원의 각종 안전교육을 실시 ◦ 매일 자투리 시간을 활용하여 나·침·반 5분 안전교육 실시
생활지도	<ul style="list-style-type: none"> ◦ 등·하원 교통안전 및 유아 생활안전교육 등을 통하여 안전사고 예방에 초점을 두고 실시 ◦ 유치원 폭력 등 유아 상호 간의 안전상의 문제가 발생하지 않도록 실시
안전점검	<ul style="list-style-type: none"> ◦ 유치원안전 자가점검표를 통하여 유치원의 전반적인 상황 파악 ◦ 유치원시설 관리, 기타 기자재 관련 과목 중심의 안전점검 ◦ 유치원시설 및 기타 기자재 사용 과목 중 위험요소 파악 안전사고 예방 조치
비상훈련	<ul style="list-style-type: none"> ◦ 재난대비 연간계획에 의거 실시
응급구조	<ul style="list-style-type: none"> ◦ 응급 구조체계에 따라 실시

2. 안전 추진 조직도 및 업무분장(비상시)

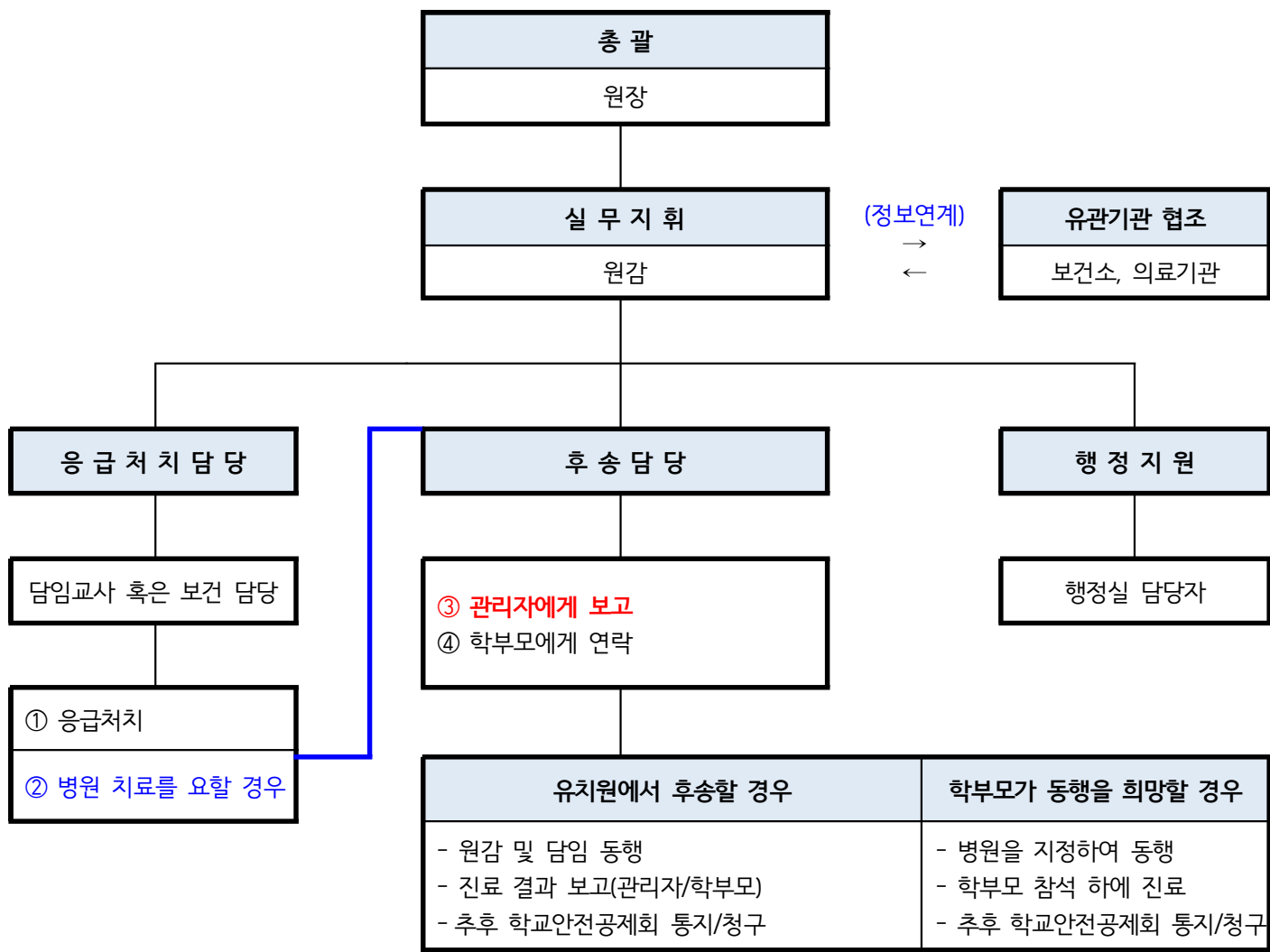
가. 학교안전추진 조직도



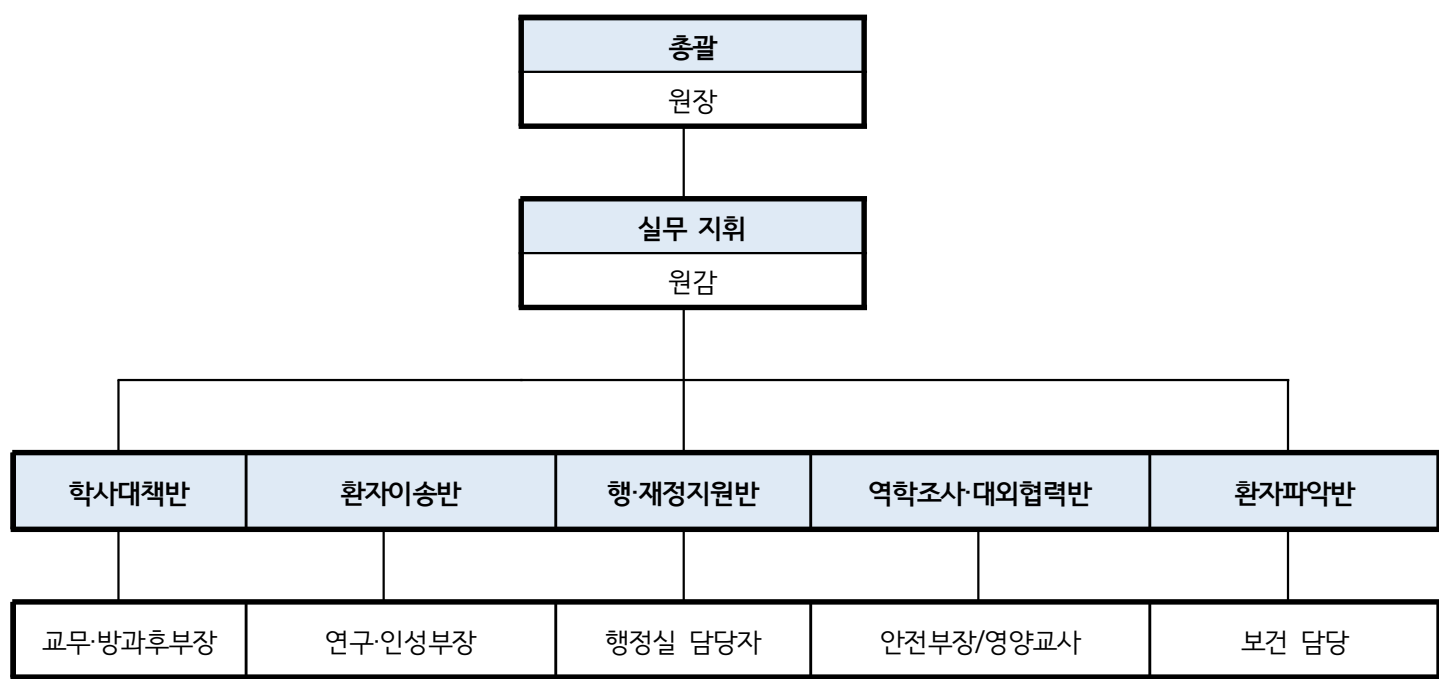
나. 업무분장

구분	실무자	역 할
최초 발견자		<div>○ 119 신고 및 생존자 구조조치(5W1H, 소방방재청 상황전파시스템 가동)</div> <div>○ 사고현장 보존(사진 및 동영상, 가림막 설치 등)</div> <div>○ 유치원장(인솔책임자) 보고</div>
대책 반장	원장	<div>○ 유치원 사고대책반 운영.총괄</div> <div>○ 사고대책반 소집 및 회의주재</div> <div>○ 사안논의 및 사고처리안 결정 → 해결방안 지시</div> <div>○ 유치원운영위원장, 학부모회장 사고 통지 및 협조 요청</div> <div>○ 사안처리에 대한 보호자 불신해소 대책 강구</div>
대책 부반장	원감	<div>○ 유치원장 부재 시 업무 대리 (현장사고 대책 총괄)</div> <div>○ 상황실 운영</div> <div>○ 반 구성 및 역할 배정</div> <div>○ 정보 종합 및 분석(언론 일원화 : 언론, 학부모, 시민단체 등)</div> <div>○ 반별 사안 처리 진행상황 확인(체크리스트 검토)</div> <div>○ 유관기관 협조 의뢰</div> <div>○ 보호자에 대한 대응 및 요구사항 논의(대책부반장 및 팀장)</div>
현장 대응팀	교무부장	<div>○ 현장대응팀장(담당자별 세부역할 지시)</div> <div>○ 원감 부재 시 업무대리(현장사고 대책 총괄)</div> <div>○ 학급 피해 상황 종합</div> <div>○ 사안 관련 학부모 응대 및 의견수렴</div> <div>○ 학급 관리(원아 동요 및 추가 사고 방지 대책 수립)</div>
	안전부장	<div>○ 사고현장 이동 및 상황파악, 정보수집</div> <div>○ 시간대별 상황 보고</div> <div>○ 최초 사안 조사 및 사안보고서 취합(현장사고 담당자 작성)</div> <div>○ 시간대별 조치사항 기록(현장대응팀 일지 작성)</div> <div>○ 학교안전공제회 업무 안내 및 처리 지원(담임 및 교직원 등)</div>
	보건담당	<div>○ 피해상황 종합</div> <div>○ 피해원아 후송병원별 원아인원 파악</div>
	담임 및 방과후교사	<div>○ 사안관련 원아 정보제공(상담기록, 교우관계 등)</div> <div>○ 학교안전공제회 업무 처리(피해 학생)</div> <div>○ 보호자 연락</div> <div>○ 학급원아의 심리적 안정 및 교실 정상화 노력</div> <div>○ 응급조치 및 의료자문</div>
교내 지원팀	연구부장 인성부장	<div>○ 교내지원팀장(담당자별 세부역할 지시)</div> <div>○ 원아 현황 파악</div> <div>○ 직원회의 개최</div> <div>○ 비상연락(전직원, 학부모)</div> <div>○ 피해원아 및 가족 지원</div> <div>○ 학사일정 검토</div>
	방과후부장	<div>○ 관련 문서 작성 지원</div> <div>○ 상황실 전화응대</div> <div>○ 시간대별 조치사항 기록(현황판 및 체크리스트, 일지 작성) 지원</div>
	담임	<div>○ 사안 관련 학급 및 현장목격자 등 상담 필요 원아 상담지원 (필요시 외부지원팀 자문 및 지원 요청)</div>
행정 지원팀	행정실 급식실	<div>○ 원아 귀교 대책(이동수단 확보)수립</div> <div>○ 현장이동 지원 및 인적.물적 지원</div> <div>○ 물적 피해 현황 파악</div> <div>○ 추가 사고 위험 여부 확인</div> <div>○ 교육시설공제회 업무 처리(재산 및 시설)</div> <div>○ 행.재정 지원</div>
외부 지원팀	협력지원단체	<div>○ 전문 외부기관 고유 역할 진행</div>
	유치원운영회 위원장	<div>○ 사안 처리에 대한 유치원 협조(유언비어 확산 방지)</div> <div>○ 사안 관련 학부모 중재</div> <div>○ 학부모 봉사단 조직 및 운영</div>

3. 응급구조체계 조직



4. 학교 식중독 교내대책반의 구성 및 운용



5. 학교안전 관련 비상연락체계

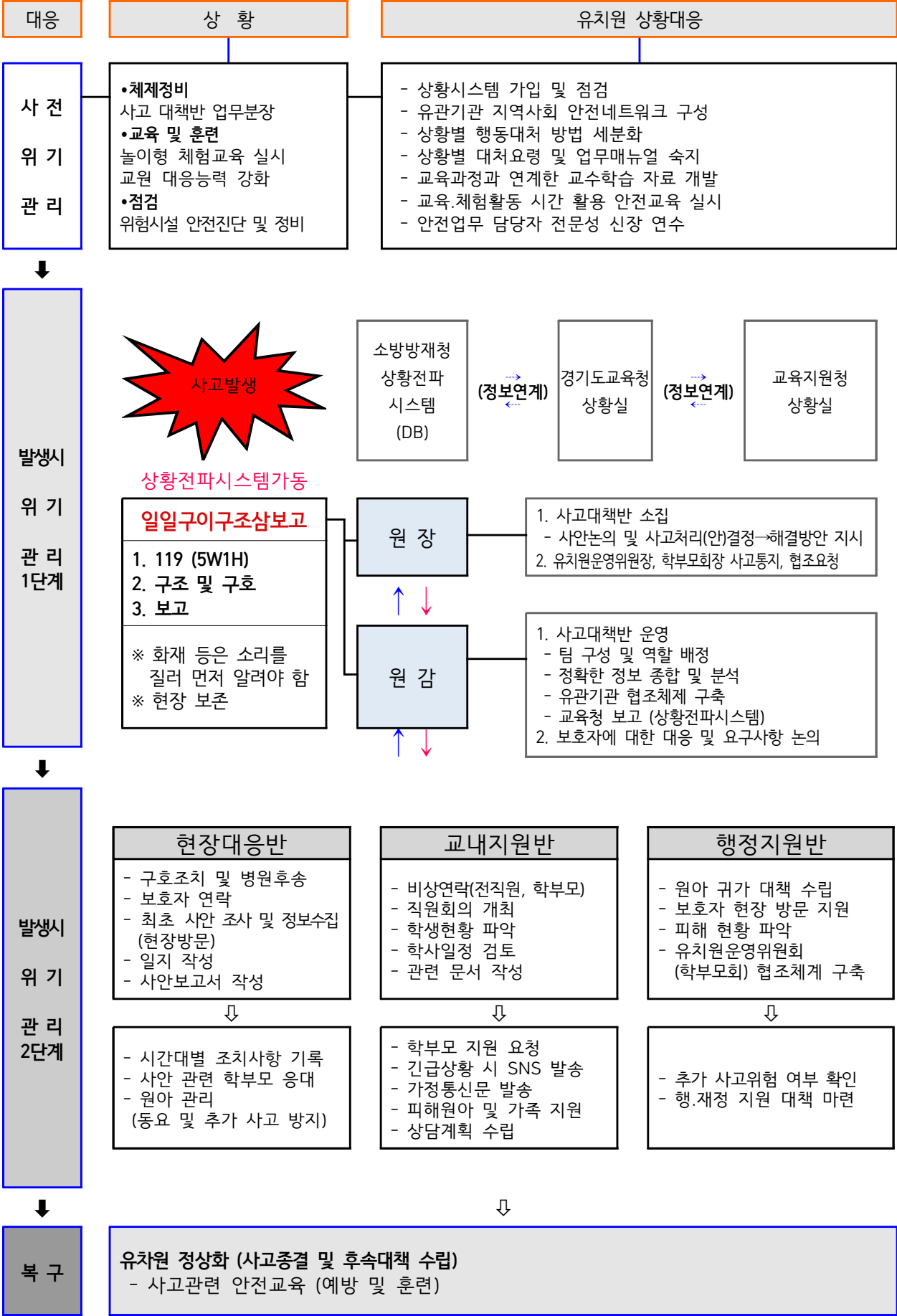
가. 재난 대응 응급구조기관 긴급 비상연락망(유관기관 협조체계)

기관	기관명	연락처
국가재난정보센터	자연피해신고문의	02-2100-0769
국가재난정보센터	특정관리대상시설문의	02-2100-0494
교육지원청	교육부 학교안전총괄과(당직실)	044-203-6355(6118)
	경기도교육청상황실 (학교안전기획과)	주간:031-249-0683~0684 야간/휴일:031-249-0341~0342
	시흥교육지원청	031-488-2464
경찰서	시흥경찰서	031-310-9344
소방서	시흥소방서	031-310-0119
보건소	시흥시보건소	031-310-5815
병원	시흥센트럴병원	031-8041-3019

나. 시설관리 및 물품공급업체 비상연락망

기관	업체명	연락처
보안경비	에스원	1588-3112
소방 관련	우리소방기술단	031-317-1109
전력 관련	한국전력	123
	경일전기	031-433-3231
가스 관련	한국가스공영	031-207-3002
승강기 관련	KR승강기	031-988-5133

6. 비상시 학교안전사고 대응절차



분석결과	<ul style="list-style-type: none"> - 교실에서 수업 및 놀이가 주로 진행되며 익숙한 장소에서의 안전에 대한 주의가 소홀함. - 일상활동 및 장난/놀이 과정에서 끼임, 넘어짐, 부딪힘 등의 다양한 형태의 안전사고가 발생함
원인	<ul style="list-style-type: none"> - 유아의 신체발달 및 조절 미숙 - 위험한 상황에 대한 인지 및 대처능력 부족
개선 필요사항	<ul style="list-style-type: none"> - 교실 공간구성 시 안전사고가 발생할 수 있는 위치 재구성 및 놀이공간 안전 확보 - 교실 내 발생하는 사고를 대비하여 위험한 물건 제거

2. 학교안전 실태조사 분석결과

가. 생활안전

교육환경			비고
안전부(장) 전담	안전관련 동아리 운영	안전관련 행사(캠페인 등) 운영	
전담	미운영	운영	

나. 교통안전

학교시설 환경		교육환경			비고
교내 보차도 분리	서행표지판 설치여부	등교 교통지도 실시	하교 교통지도 실시	등·하교 시 승·하차 공간 마련	
물리적 분리	미설치	실시	실시	마련	

※서행표지판 설치(10월)

다. 폭력예방 및 신변보호

학교시설환경				교육환경		비고
인근 경찰서에서 유치원까지의 도착시간	외부인 방문 시 출입관리	유치원 출입구(교문) 개수 및 관리되는 출입구 개수	CCTV 안내판 설치	출입·방문절차 안내판 설치	유치원 주변 1km내 성범죄자 수(평균)	
11~15분	유치원 출입구(교문) 유치원 중앙현관	2	설치	설치	1	

라. 재난안전

학교시설환경			비고
인근 소방서에서 유치원까지의 도착시간	소방자동차 진입로 확보로 교내 화재 발생 시 대응 가능 여부	피난안내도 게시(본관)	
11~15분	모든 건물 대응 가능	층별 게시	

마. 응급처치

학교시설환경		비고
심장자동충격기(AED) 설치여부		
전체건물		

바. 학교안전실태 조사 분석 결과

분석결과	- 등·하원 시 안전지도를 지속적으로 실시하고 있음(매일) - 주차장 안전사고 예방을 위한 각종 표지판 설치함
개선 필요사항	- 유치원 주차장 내 안전을 위한 지도(매일)

3. 조치계획

학교안전사고 조치 계획	- 생활 안전교육을 통해 스스로 위험을 인식하고 신체를 조절할 수 있도록 지도 - 다양한 사고 형태에 따른 사고 예방을 위해 안전한 교육환경 조성
학교안전 실태조사 조치 계획	- 교내 안전을 위해 주차장 및 통학로 이용, 외부인 출입관리 등에 대한 지속적인 안전교육 및 관리 - 주차장 교통안전 사고 예방을 위해 서행표지판 설치 완료(10월)

전년도추진실적

1. 전년도 학교안전계획 추진실적

분야	평가지표(평가내용)	○/×	세부내용
1. 학교안전사고 예방체제 구축	1. 학교 재난대응(사고현장 지휘소)의 역할, 책임을 학교 실정에 맞게 구성·운영함	○	· 재난대응 안전관리체계 조직 및 업무분장을 통해 체계적으로 운영함. · 소방서, 교육청 등 기관과 협력하여 안전교육을 통해 안전사고 예방을 위해 노력함.
	2. 학교안전의 강화를 위해 지역사회 유관기관(지자체, 소방서, 경찰서 등) 간 협력이 잘 이루어짐	○	
	3. 학교안전계획을 학교 홈페이지에 탑재, 누구나 로그인 없이 확인할 수 있음	○	
	4. 학교와 주변지역의 위험에 적합한 예방-대비-대응-복구 활동계획이 잘 운영됨	○	
2. 안전한 교육 활동 환경조성	5. 재난 발생 시 즉시 활용할 수 있도록 비상배낭을 구성 하여 비치 및 활용함	○	· 손씻기, 소독하기 등 식중독, 전염병 예방을 위해 안전 지침을 준수함.
	6. 식중독 및 각종 전염병(코로나19) 예방을 위해 모든 절차와 지침을 준수함	○	
3. 학교안전교육 내 실 화	7. 학생안전교육 관련 교육부 고시(제2023-33호)기준을 준수하여 운영함 ※ 2024학년도 학교안전교육 최소 51차시	○	· 주간교육계획안에 7대안전표준안 및 5분 나침반 교육계획을 수립하여 51차시를 실시함. · 교직원 대상으로 15시간 연수, 응급처치교육 등 안전 연수를 실시함.
	8. 교육활동참여자에 대해 규정에 맞게 안전연수를 실시함	○	
4. 학교 안전문화 확산	9. 학생 스스로 판단하고 행동할 수 있는 재난대응훈련(안전교육)을 실시함	○	· 유아, 교직원이 함께하는 화재, 지진 대피훈련을 통해 재난대응훈련을 주기적으로 실시함.
	10. 학생이 스스로 만들어 가는 교육활동을 운영함 ※ (예시) 학생 주관 참여, 안전계획 수립 시 학생 의견 반영 등	○	
	11. 학교 안전점검의 날을 내실 있게 운영함	○	
	12. 학교 각종 행사 시작 전 모든 참석자 대상으로 안전교육을 실시함	○	
5. 피해회복 및 재발 방지	13. 정서행동 특성검사 및 심리검사 결과 활용 등 위기학생 조기발견을 위해 노력함	○	· 학교안전사고 현황 및 학교안전실태 조사를 통해 원인 및 개선사항을 마련함.
	14. 학교안전사고(학교폭력 포함) 피해자에 대해 심리치료 등 내실 있게 지원함	○	
	15. 안전사고 발생 시 원인분석, 대응방법, 교훈 등에 대해 자료를 누적 관리하고 있음	○	

2. 전년도 학교안전교육 추진실적

연도	교육이수자 현황						교육 실시 현황						
	교원			직원			계약직교직원			교육활동참여자			
	총원	이수자수	미이수자수	총원	이수자수	미이수자수	총원	이수자수	미이수자수	총원	실시자수	평균실시시간	미실시자수
2024	15	12	3	4	3	1	21	17	4	9	9	1.0	0

3. 유아 및 교직원 심폐소생술 교육실적

교육대상 인원 수(명)				교육실시 인원 수(명)				실시비율(%)	
유아(A)	교직원수			유아(C)	교직원수				
	교원	직원	소계(B)		교원	직원	소계(D)	유아(C/A)	교직원(D/B)
172	25	4	29	172	25	4	29	100%	100%

4. 안전영역별·교육과정영역별 학생안전교육 이수실적

안전영역(필수이수시간)/교육과정영역별이수시간	교과		이수시간(계)
	1학기	2학기	
생활안전(13)	7.0	6.0	13.0
교통안전(10)	5.0	5.0	10.0
폭력 및 신변보호(8)	4.0	4.0	8.0
약물 중독예방(5)	3.0	2.0	5.0
사이버 중독예방(5)	3.0	2.0	5.0
재난안전(6)	3.0	3.0	6.0
직업안전(2)	1.0	1.0	2.0
응급처치(2)	1.0	1.0	2.0
계(51)	27.0	24.0	51.0

5. 재난대비훈련 실적

유형	화재		지진	방사능 재난	화학물질 유출사고	기타재난								계
	자체	합동				폭염	풍수해	대설/한 파	테러	민방공	해양사고	기타유형(횟수)		
횟수	1	1	1	0	0	0	0	0	0	2	0	기타(0)	0	5

학교안전교육 및 예방활동계획

1. 학사일정별 안전관리 연간계획

월	활동구분	세부활동	대표학사일정	교내학사일정	안전교육
3	교과 외 활동	학교행사	학교축제	입학식	개학기 교통안전, 원내 생활안전교육, 성폭력 및 아동학대예방교육
4	교외활동	교외 활동	1일형 현장체험학습	현장체험학습	현장체험학습 안전교육, 미세먼지 계기교육, 찾아오는 교통안전교육, 화재대피훈련
6	교외활동	교외 활동	1일형 현장체험학습	현장체험학습	현장체험학습 안전교육, 정보통신윤리교육, 지진대피훈련
7	교외활동	교외 활동	1일형 현장체험학습	현장체험학습	현장체험학습 안전교육
	교과 외 활동	학교행사	학교축제	여름방학	여름철 안전교육(폭염, 식중독, 물놀이)
8	교과 외 활동	학교행사	방과 후	방학 중 방과후과정	방학 중 방과후과정 안전교육
	교과 외 활동	학교행사	학교축제	개학식	개학기 교통안전
9	교외활동	교외 활동	1일형 현장체험학습	현장체험학습	현장체험학습 안전교육, 성폭력예방교육, 응급처치교육, 유아흡연위해예방교육
10	교외활동	교외 활동	1일형 현장체험학습	현장체험학습	현장체험학습 안전교육, 미세먼지 계기교육, 정보통신윤리교육, 공공기관 합동소방훈련(안전주간)
11					아동학대예방교육
12	교과 외 활동	학교행사	학교축제	수료식, 졸업식	다중밀집 인파사고 예방 교육
12	교과 외 활동	학교행사	학교축제	겨울방학	겨울철 안전교육(폭설, 한파)
1	교과 외 활동	학교행사	방과 후	방학 중 방과후과정	방학 중 방과후과정 안전교육
2	교과 외 활동	학교행사	방과 후	방학 중 방과후과정	방학 중 방과후과정 안전교육

2. 학교안전교육 연간계획

가. 연간 안전교육 시간

안전교육계획					안전교육계획 합계	
안전교육 7대 표준	1학기		2학기		시수합계	
대분류	시간	횟수	시간	횟수	시간	횟수
생활안전	10.0	10	9.0	9	19(13)	19(2)
교통안전	5.0	5	5.0	5	10(10)	10(3)
폭력·신변안전	4.0	4	4.0	4	8(8)	8(2)
약물중독안전	3.0	3	2.0	2	5(5)	5(1)
사이버중독안전	3.0	3	2.0	2	5(5)	5(1)
재난안전	3.0	3	3.0	3	6(6)	6(2)
직업안전	1.0	1	1.0	1	2(2)	2(1)
응급처치	1.0	1	1.0	1	2(2)	2(1)
합계					57(51)	

나. 연간 안전교육 계획

1) 연간 안전교육 시간

교육기준(7대 안전교육 표준안 및 아동복지법에 따른 안전교육)

구분	안전교육 영역								시간	
학교안전 교육 7대 표준안	생활안전교육(13시간)		교통안전교육 (10시간)	폭력예방 신변보호 교육 (8시간)	약물 및 사이버 중독 예방교육 (10시간)		재난 안전교육 (6시간)	직업 안전교육 (2시간)	응급처치 교육 (2시간)	51시간
	기타 (9시간)	실종·유괴 (4시간)			약물중 독 (5시간)	사이버 중독 (5시간)				
아동 복지법 안전교육		실종·유괴 예방방지 교육 (10시간)	교통안전교육 (10시간)	성폭력 및 아동학대예방 (8시간)	감염병 및 약물 오용·남용 등 보건위생관리교육 (10시간)		재난 안전교육 (6시간)			44시간
기관 필수 교육				성교육 및 성폭력 예방교육 (1시간, 1회 이상)	인터넷 중독 예방 및 해소 교육 (연 1회 이상)				보건교육 (수시)	
공통시간	9시간	10시간	10시간	8시간	10시간		6시간	2시간	2시간	57시간

2) 나·침·반 안전교육 운영 계획

대상	월	내용					비고										
교사	연중	나.침.반 안전교육					교육자료 전달연수										
유아	2025.3~ 2026.2	<table border="1"><thead><tr><th>월</th><th>화</th><th>수</th><th>목</th><th>금</th></tr></thead><tbody><tr><td>생활안전</td><td>교통안전</td><td>재난안전</td><td>응급처치/ 직업안전</td><td>폭력신변/ 약물사이버</td></tr></tbody></table>					월	화	수	목	금	생활안전	교통안전	재난안전	응급처치/ 직업안전	폭력신변/ 약물사이버	<div>- 매일 5분 자투리 시간을 활용</div> <div>- 요일별 교육 주제를 정하여 진행</div> <div>- 동일 주제 심화, 반복 학습</div>
		월	화	수	목	금											
		생활안전	교통안전	재난안전	응급처치/ 직업안전	폭력신변/ 약물사이버											
(요일별로 융통성있게 운영)																	
- 교육청 제공 나침반 안전교육자료 활용																	
가정	2025.3~ 2026.2	- 유치원 홈페이지, e알리미 등을 통해 교육자료를 공유하여 가정과 연계된 교육이 이루어질 수 있도록 지원															

3) 연간 안전교육 계획

월	주	구분	활동명	교육시간(누계)
3	1	생활안전	▶ 친구들과 함께 안전한 교실을 만들어요! ▶ 끼임사고를 조심해요	생활2시간 (생활2시간)
	2	폭력 및 신변안전	▶ 내 몸의 삼각지대를 지켜요	폭력·신변1시간 (폭력·신변1시간)
	3	재난안전 응급처치	▶ 미세먼지로부터 행복을 지키는 건강한 습관 ▶ 감염병 예방을 위해 손을 씻어요	재난1시간 (재난1시간) 응급처치1시간 (응급처치1시간)
	4	교통안전	▶ 통학로에서 안전하게 걸어요	교통1시간 (교통1시간)
4	1	생활안전	▶ 부모님, 선생님께 알려요	생활1시간 (생활3시간)
	2	약물·사이버 중독	▶ 여러 가지 약이 있어요	약물중독1시간 (약물중독1시간)
	3	교통안전	▶ 안전하게 신호등을 보고 건너요	교통1시간 (교통2시간)
	4	폭력 및 신변안전 약물·사이버 중독	▶ 놀이 시간엔 친구와 사이좋게 지내요 ▶ 인터넷을 사용하는 올바른 습관을 가져요	폭력·신변1시간 (폭력·신변2시간) 사이버중독1시간 (사이버중독1시간)
5	1	재난안전	▶ 불이야! 불이야! (화재대피훈련)	재난1시간 (재난2시간)
	2	생활안전 직업안전	▶ 사람이 많은 곳에서는 조심조심! ▶ 우당탕탕 돼지 삼형제의 집짓기	생활1시간 (생활4시간) 직업1시간 (직업1시간)
	3	폭력 및 신변안전	▶ 화가 날 때 어떻게 해야 할까?	폭력·신변1시간 (폭력·신변3시간)
	4	약물·사이버 중독	▶ 약을 올바르게 보관해야 돼요	약물중독1시간 (약물중독2시간)
	5	생활안전	▶ 아무나 따라가지 않아요 ▶ 도움이 필요할 때는 아동안전지킴이집	생활2시간 (생활6시간)
6	1	재난안전	▶ 지진이 났어요! (지진대피훈련)	재난1시간 (재난3시간)
	2	폭력 및 신변안전 교통안전	▶ 기분 나쁜 접촉은 싫다고 말해요 ▶ 차를 탈 땐 안전벨트를 꼭 매요	폭력·신변1시간 (폭력·신변4시간) 교통1시간 (교통3시간)
	3	약물·사이버 중독	▶ 스마트폰 게임으로부터 너를 구하러 왔어!(정보통신윤리교육) ▶ 스마트폰 대신 건강 체조를 해요(눈 건강 체조)	사이버중독2시간 (사이버중독3시간)
	4	생활안전	▶ 높은 곳에 올라가면 위험해요	생활1시간 (생활7시간)
7	1	생활안전	▶ 물에서 안전하게 놀아요	생활1시간 (생활8시간)
	2	교통안전	▶ 어린이보호구역이 있어요 ▶ 비가 오는 날에도 안전하게 걸어요	교통2시간 (교통5시간)
	3	약물·사이버 중독	▶ 화학제품, 먹으면 위험해요	약물중독1시간 (약물중독3시간)
	4	생활안전	▶ 부모님 손을 꼭 잡아요 ▶ 길을 잃었을 때 도움을 요청해요	생활2시간 (생활10시간)
8	5	폭력 및 신변안전	▶ 예쁜 말을 사용해요	폭력·신변1시간 (폭력·신변5시간)
9	1	직업안전 폭력 및 신변안전	▶ 누가 꿈길 선생님을 다치게 했어? ▶ 친구가 괴롭히거나 속상하게 하면 이렇게 해요	직업1시간 (직업2시간) 폭력·신변1시간 (폭력·신변6시간)
	2	교통안전	▶ 교통 표지판을 알아요	교통1시간 (교통6시간)
	3	약물·사이버 중독	▶ 콜록콜록 담배연기, 싫어요!	약물중독1시간 (약물중독4시간)
	4	생활안전	▶ 옳! 위험해요 ▶ 방화셔터 안전수칙	생활2시간 (생활12시간)

10	1	교통안전	▶ 스마트폰을 보며 길을 걷지 않아요	교통1시간 (교통7시간)
	2	약물·사이버 중독	▶ 스마트폰 게임만 하면 과의존 악당 삼형제가 온대! (정보통신윤리교육) ▶ 스마트폰 중독예방 약속 정하기	사이버중독2시간 (사이버중독5시간)
	3	재난안전 폭력 및 신변안전	▶ 공공기관 합동소방훈련 (화재대피훈련) ▶ 모두가 특별해요	재난1시간 (재난4시간) 폭력·신변1시간 (폭력·신변7시간)
	4	생활안전	▶ 집으로 가는 길 ▶ 도움이 필요한 어른은 없어요	생활2시간 (생활14시간)
11	1	재난안전	▶ 누가 집을 흔들어	재난1시간 (재난5시간)
	2	생활안전 교통안전	▶ 집에 혼자 있을 때는 이렇게 해요 ▶ 보호장구가 필요해요	생활1시간 (생활15시간) 교통1시간 (교통8시간)
	3	약물·사이버 중독 폭력 및 신변안전	▶ 술은 우리 몸을 건조하게 해요 ▶ 우리에게 우리의 권리가 있어요(아동학대예방의 날)	약물중독1시간 (약물중독5시간) 폭력·신변1시간 (폭력·신변8시간)
	4	응급처치	▶ 숨을 쉴 수가 없어요!	응급처치1시간 (응급처치2시간)
12	1	생활안전	▶ 땅이 미끄러워요 ▶ 모르는 사람이 선물을 준대요! 따라가도 될까요?	생활2시간 (생활17시간)
	2	교통안전 재난안전	▶ 비행기를 안전하게 이용해요 ▶ 눈에서 대설까지	교통1시간 (교통9시간) 재난1시간 (재난6시간)
	3	생활안전	▶ 겨울철 바깥놀이 안전 수칙 ▶ 얼굴 생김새로 유괴범을 구별할 수 있을까?	생활2시간 (생활19시간)
	4	교통안전	▶ 골목길에서 자동차를 만나면	교통1시간 (교통10시간)

※ 유아의 발달정도, 유치원 실정 등에 의해 교육시기 및 내용이 변경될 수 있음

3. 교직원 대상 안전교육

교육이수자현황									교육실시현황			
교원			직원			계약직교직원			교육활동참여자			
총원	이수자수	미이수자수	총원	이수자수	미이수자수	총원	이수자수	미이수자수	총원	실시자수	평균 실시시간	미실시자수
15	15	0	4	4	0	26	26	0	7	7	1.0	0

4. 유아 및 교직원 심폐소생술

교육대상 인원 수(명)				교육실시 인원 수(명)				실시비율(%)	
유아(A)	교직원수			유아(C)	교직원수			유아(C/A)	교직원(D/B)
	교원	직원	소계(B)		교원	직원	소계(D)		
190	29	4	33	190	29	4	33	100%	100%

5. 재난대비 훈련 연간계획

일정	훈련영역	훈련유형	훈련대상	담당자	비고
4월	화재	종합훈련(Exercise)	유아	안전부장	교직원 포함
6월	지진	종합훈련(Exercise)	유아	안전부장	교직원 포함
10월	화재	종합훈련(Exercise)	유아	안전부장	공공기관합동소방훈련 교직원 포함